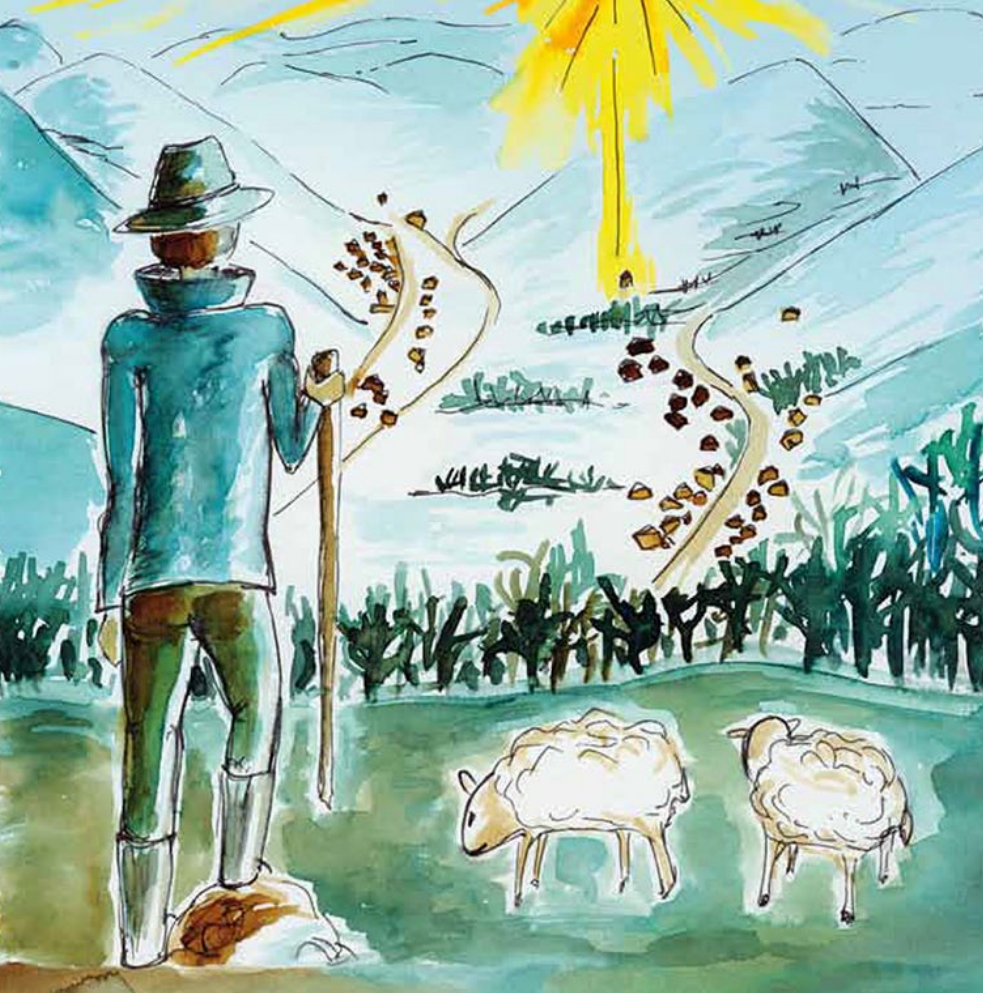


Richard Sobotka

Betlémy

věčná inspirace



Richard Sobotka



Betlémy _____
věčná inspirace

2013

*za okny sněží
zvon hebkou dlaní hladí večerní kraj
komín rozdává voňavým kouřem teplo domova
nad obzorem jiskří důvěrně známá hvězda
kotě spokojeně vrní u hřejícího pecku
oči dětí se nemohou dočkat věčného zázraku
tak zvonivě tiše uplyvá čas Vánoc*

© Richard Sobotka, 2013

Illustrations © Bára Sobotková, 2013

Graphic art © Jakub Sobotka, 2013

ISBN 978-80-86725-24-6



Stručný obsah

Tradice betlémů	7
Betlémy	11
Valašské Vánoce	83



Tradice betlémů

Už více jak dva tisíce let si o Vánocích připomínáme legendu o zrození Krista. Neobyčejnost prostého příběhu, v němž nad zlem vítězí láska, nás o tomto čase pokaždé znovu dojíká.

Historie betlémů

Trojrozměrné zobrazení příběhu, nazývané betlém, vzniklo ve 4. století. Prvá připomínka betléma pochází z r. 1223, kdy sv. František z Assisi obdržel při odchodu z Říma svolení od papeže připomenout si Vánoce netradičním způsobem. Nedaleko Greccia přetvořil skalní jeskyni na kapli, nechal tam postavit žlab naplněný slámou, přivést vola a osla. Uprostřed noci stoupalo okolní obyvatelstvo ze všech stran se zapálenými smolicemi k jeskyni, kde František, oděný jáhenskou dalmatikou, četl evangelium o zrození Páně. Tato výjimečně líbezná noc, plná poezie, nebyla nikdy zapomenuta, byla to vlastně první půlnoční mše.

Františkáni a především jezuité šířili zvyk jesliček po celé Evropě. Ke zlidovění betlémů však vedla dlouhá cesta. Teprve v 15. stol. sochař Quido Mazzoni vymodeloval a vypálil z hlíny figurky, které spíše připomínaly obraz ze současného života: matka s děckem na klíně byla podána jako sličná žena z lidu, také postavy žen a mužů, klanějících se děcku, byly lidové typy oblečené do dobového kroje.

V průběhu následujících století betlémy zlidověly. Obyvatelé je vnášeli do svých příbytků, pracovali na jejich vyobrazení, malovali je na papír i vyřezávali ze dřeva. Jako předlohu pro spodobnění prosebníků často používali sousedy, pozadí dotvářeli krajinou, ve které žili.

Betlémy v českých zemích

V českých zemích snahy po zlidovění vyobrazení Kristova narození sahají až do pozdního středověku. Největšího rozkvětu dosáhly v projevech lidových betlémářů v 18. a zejména v 19. století. Betlémáři stále volněji nakládali s tématem narození Krista, umísťovali tento děj do blízké krajiny svého domova, která se mísila s krajinou exotickou.

Betlémářství se stalo v Čechách a na Moravě součástí lidového umění a vyniká neobyčejnou variabilitou. Figurky celovoskové i kombinované, kašírované, dřevěné polychromované, dvourozměrné, figurky „kalhotáči“ oblékané do prostého šatu a „kožicháči“ do hnědého kožichu, figurky malované na papír zachycovaly důvěrně známý denní život ve městě, na poli, na pastvě, tak blízký a milý lidovému tvůrci. Na figurky oblékané do místních krojů bylo také použito těsto, a o příštích Vánocích se jejich majitel podivil, když v krabici našel jen myší trus.

Některé betlémy se o každých Vánocích stavěly vždy znovu, jiné byly tzv. skříňové. Kuriózní byly vestavěny také do láhve. Počet figurek se pohyboval od několika desítek až po několik set, někdy byly průběžně doplňovány. Byly také betlémy pohyblivé.

Poezie zpodobení této události dosáhla takového stupně, že když třebíčský betlémář Antonín Čeloud navštívil v r. 1905 Jeruzalém, byl tamnější krajinou velmi rozčarován. Jeho představa byla daleko krásnější a nevzdal se jí ani později.

Betlémářskou velmocí je město Třebíč

Co betlémářství se týká, snad tím nejpříhodnějším místem je město Třebíč, považované za betlémářskou velmoc. Město se nachází na jihozápadní Moravě na řece Jihlavě. Tradičním průmyslovým odvětvím je obuvnictví, textil a oděvy, strojírenství, dřevozpracování a potravinářství. Město bylo založeno asi roku 1261 na obchodní cestě při benediktinském klášteře z roku 1101. V roce 1426 bylo město i klášter dobyt husity. Po požáru roku 1547 nastal hospodářský a kulturní rozmach města. V té době měla významné postavení jedno-

ta bratrská a luteráni. Po roce 1621 se město stalo útočištěm evangelíků a pod jejich vlivem zůstalo až do roku 1629, kdy Žerotínové byli nuceni emigrovat do Vratislavi. V době protireformace odešlo mnoho měšťanů na Slovensko.

Za třicetileté války město upadlo a bylo zničeno Švédy, v roce 1742 pak pruským vojskem.

V závěru 18. století nastal rozvoj manufakturní výroby, těžila z toho za Napoleonova tažení (1805-06) francouzská armáda. Nový rozvoj průmyslu nastal po roce 1848, zejména koželužnictví a výroba sukna. Roku 1886 bylo město připojeno na hlavní železniční trať a tím zajištěn jeho další hospodářský rozvoj.

Západoslovácké muzeum shromažďuje umělecké památky města a okolí. S třebíčským betlémářstvím jsou spojena jména betlémářů Pavla Papírnicka, Václava Hartmanna a Richarda Uhlíře, především pak Antonína Čelouda, jehož betlémy nepřekonal žádný jiný betlémář. Třebíčské betlémy jsou umístěny v bývalém zámku. Především to jsou velké betlémy, těch má město Třebíč ve svých sbírkách na šedesát.

Betlémářův rok

Betlémářův rok začínal po 4. červenci, kdy byl nejpříhodnější čas vyhlížet v okolních lesích vhodný mech. Musel být hustý a stejně vysoký, sbíral se v polovině října. V té době betlémář poprvé zaklepal na krabici s figurkami: „Pastýři připravte se, vaše hodina se blíží.“ Podruhé na krabici zaklepal počátkem adventu: „Pastýři vstávejte, advent začíná.“ Po 8. prosinci se chodilo na jedlové chvojky, neopadávaly a příjemně voněly.

Od poloviny prosince připravoval betlémář kostru budoucího betlému, natloukal papírové skály, pokládal mech a stavěl figurky do lahodného uspořádání. Jako poslední se těsně před večerí na Štědrý den umístila do „jeskyně“ Svatá rodina.

Betlém lidé ponechávali zpravidla do Hromnic (2. února), někdy až do Velikonoc, ojedinelé po celý rok.

Pokaždé o vánočním čase chodíme obdivovat betlémy, staré i ty novější. Necháváme se opájet půvabem Vánoc, těch věčných návratů do dětství, kdy kouzlo vánočního stromku a betlému je nejživější a nejbarvitější.

Poznámka:

Betlémy, uvedené v této publikaci, jsem potkával během desetiletí v kostelech, domácnostech i na různých výstavách. Pokaždé mne doslova okouzila jejich prostota a jejich půvab. Byly to návraty do dětství, návraty do času, kdy slova láska a pravda měla ryzí zvuk.

Nejsou to všechny betlémy, které porůznu existují, spíš jejich nahodilý výběr. Dokládají však, že i prosté znázornění té dávné legendy stále může přinášet radost a potěšení.

R. S.



Betlémy

Betlém z kostela na Dolní Bečvě

Betlém má 23 figurek. Postavy jsou keramické, kolorované, vysoké asi 25 cm. Betlém je instalovaný ve výklenku ve vyvýšené poloze, níže jsou postavy, které se přicházejí poklonit Ježíškovi. Nad jesličkami se vznáší anděl.

Římskokatolický kostel sv. Antonína z Padovy byl na Dolní Bečvě postaven v neorománském slohu i s farou roku 1907, jedná se o nejkrásnější stavbu v obci. Každý červen se v aleji u kostela pravidelně koná Antonínská pouť.

Skalík Josef

Lidový betlém vyřezal v roce 1965 z lipového dřeva sochař Josef Skalík (1919–2009), rodák z Dolní Bečvy. Betlém si objednal a veškeré dřevo na jeho zhotovení dodal Josef Pařenica, tehdejší předseda Československé strany lidové. Betlém byl zhotoven pro místní kostel sv. Antonína Paduánského na Dolní Bečvě, kde byl v té době duchovním správcem P. Bohuslav Hrušovský. Dílo bylo uhrazeno z darů věřících a místní organizací ČSLO.

Skalík Josef, sochař a řezbář, se o výtvarné umění zajímal od roku 1945. Práci se dřevem se naučil u profesora Bublíka ve Valašském Meziříčí. V roce 1946 byl přijat na zlínskou Školu umění, kde studoval obor užitá plastika. Školu dokončil v roce 1950. Po další čtyři roky pracoval na Slovensku pro Svaz uměleckých řemesel. Pak v kopřivnické Tatře a v Tesle Rožnov. Umělecké tvorbě věnoval každou volnou chvíli. Řezby vystavoval ve svém domku na Dolní Bečvě.

Chovanec Karel

Betlém řezbáře Karla Chovance z Rožnova pod Radhoštěm – Dolních Pasek tvoří dvaatřicet figurek mistrně vyřezaných z lipového dřeva, starého kolem třiceti let. Jejich půvab umocňuje rázovitost místních lidí a umístění betléma do valašské krajiny. Betlému dominuje Svatá rodina. Na průčelí chléva zvěstují andělé radostnou novinu. Postavy zobrazují muzikanty, řemeslníky, mudrce z východu, ovečky na pastvě, babku se vzpouzející se kozou. Neschází ani pověstný čert, který podle lidového pořekadla „nasísá do betléma“.



Karel Chovanec (nar. 4. 10. 1936 v Kozlovicích), původním povoláním textilní chemik, měl k umění blízko od dětství. Od kresby tužkou přešel na tempery a později na olej. Maluje krajinky, zátiší a portréty. Niterný vztah má také ke dřevu. Řezbu prvně vyzkoušel v roce 1966 jedním nožem, místo dláta používal zbroušené

pero z deštníku. V současnosti používá profesionální švýcarská dláta, ale má také sadu vynikajících anglických dlát starých přes sto let, nejmenší mají milimetrová ostří, největší jsou až šest centimetrů široká.

„Téměř každý řezbář se pokouší o nějaký svůj betlém,“ řekl Karel Chovanec. „Jakási magická síla ho vede, aby se pokusil o něco, o co se pokoušela spousta jiných, někteří s úspěchem větším a jiní s menším. Na svůj betlém myslím od doby, kdy jsem začal se dřevem pracovat. Každý rok přibudou tři až čtyři figurky, už jich je přes třicet a každou z nich lze použít jako samostatný artefakt. Betlém je pro každého symbolickým návratem do dětství.“

Řezbařině věnuje Karel Chovanec veškerý volný čas. Z jeho přívětivé dílny vycházejí také až dvoumetrové reliéfy, dřevěné rámy na zrcadla nebo na obrazy. Každé z jeho děl nese znaky vysokého mistrovství. Jeho řezby jsou rozesety po České republice, ale jsou také v Americe, Německu, Francii a jinde. Účastní se setkání řezbářů Hejův nožík ve Valašském muzeu v přírodě v Rožnově pod Radhoštěm. Má za sebou celou řadu kolektivních výstav, vystavoval i samostatně.

Palát Jiří

Betlém vznikl před rokem 1980. Soustružený z lipového dřeva, upravený polychromií. Figurky jednoduchého, ale výstižného tvaru jsou vysoké do deseti centimetrů. Původní záměr doplňovat soubor dalšími postavičkami se už nepodařilo uskutečnit. Betlém byl vyhotoven pouze ve dvou provedeních. Děti je velice příznivě přijímán, protože si mohou s figurkami hrát a libovolně měnit jejich kombinaci.

Jiří Palát se narodil v březnu 1945, pochází z Veselé (místní část Zašová). Vyučený mechanik vakuových zařízení. Zaměstnaný v Tesle Rožnov až do odchodu do důchodu. Žije ve Valašském Meziříčí. Ve volném čase se zabývá pěstováním květin a fotografováním. Betlém o každých Vánocích dává pod stromeček.

Horní Lideč

Mechanický betlém v Horním Lidči je unikátním betlémem s téměř třemi sty vyřezávaných figurek. Pětasedmdesát z nich je pohyblivých, řízených počítačem. Jsou to i dřevorezby nejzajímavějších míst Zlínského a Trenčínského kraje.



Betlém je umístěn v samostatné budově, postavené právě k tomuto účelu. Scéna s pětáctyřiceti místy pro diváky je doplněna videoprojekcí, osvětlením a komponovanou hudbou.

S myšlenkou na stavbu betlému přišel hornolidečský starosta Josef Tkadlec. Scénicky se podílela Naďa Jrbášková, rozvržení připravil Jan Teiser. Hudbu složil Jiří Pavlica. V rámci příhraniční spolupráce se na vytvoření betlému podílelo celkem patnáct rezbářů z České i Slovenské republiky.

Expozici dominuje Svatá rodina a klanění Tří králů. Vyřezávané

figury představují každodenní život na Valašsku a slovenském příhraničí.

Součástí prohlídky je i třicetiminutový film o historii života lidí na moravsko-slovenském pomezí od pohanských dob, přes příchod věro-zvěstů Cyrila a Metoděje na Moravu až po novější dobu.



Betlém v Horním Lidči byl pro veřejnost otevřen v prosinci roku 2011 a je přístupný po celý rok.

Slovenský betlém v Rajecké Lesné

Obraz Slovenska, plného přírodních krás, staveb, ale také života, práce a zábavy jeho obyvatel je zaznamenán v monumentálním řezbářském díle Slovenský betlém od mistra Jozefa Pekary z Rajeckých Teplic. Betlém je umístěn ve starobylém poutním místě v Rajecké Lesné, kde nedaleko kostela Narození Panny Marie byla postavená jednoúčelová stavba. Do ní bylo umístěno řezbářské dílo dlouhé 8,5 m, široké 2,5 m a vysoké 3 m. Je zde rozmístěno více jak 170 krojovaných postav, znázorněných při práci, zábavě, ale především jako poutníci, kteří symbolizují zbožnost Slováků.

Ze slovenského betlému v Rajecké Lesné číší optimismus, radost z práce i ze života. Jsou to Vánoce, trvající počas celého roku.

Řezbářské dílo mistra Jozefa Pekary vznikalo přibližně 15 let. Větší část jeho postaviček je v pohybu, což si vyžádalo náročné mechanismy skryté před očima diváka.

Stavbu pro řezbářské dílo projektoval Ing. S. Machovčák. O umístění betlému v Rajecké Lesné se zasloužili správcové místní farnosti. Realizoval ho děkan Mgr. Pavol Šadlák. Betlém posvětil 26. 11. 1995, na svátek Krista Krále, nitranský biskup Jeho Eminence kardinál Ján Chryzostom Korec.

Slovenský betlém v Rajecké Lesné se těší mimořádnému zájmu návštěvníků ze Slovenska i ze zahraničí.



Betlém v Bystřici pod Hostýnem v kostele sv. Jiljí

Rusavský valašský betlém podle návrhu arch. Kl. Madlmayera, bystřického rodáka, provedli r. 1938 bratři Kotrbové v Brně, nákladem B. Ondruškové, která tím splnila přání svého manžela. Restaurovali S. Stanovský a J. Zel.



Betlém je umístěný v jakémsi výklenku uvnitř chrámu vpravo od vstupních dveří. Prostor je velký asi 6 x 4 m. Je to kombinace vyřezávaných figurek, chýše ve stylu valašské lidové architektury, jsou také domalovány tři stromové partie, na pozadí je vymalována obec Rusava.

Prostor je vyzdobený nazdobenými smrky. Vpředu je tradiční černoušek s kloboukem v klíně, do kterého když se vhodí mince, tak černoušek kývá hlavou na znamení díků.

V betlémě je 25 lidských figurek ve velikosti asi od 10 cm (dětí), po více než 20 cm. Dále je tam asi 16 figur zvířecích, kromě volka a oslíka u jesliček to jsou většinou ovečky. Nad jesličkami ve štítě dřevěné chalupy se vznášejí andělé.

Hostýnský betlém

Členitý a barvitý betlém je v poutním barokním kostele P. Marie na Hostýně. Kolem 50 lidských a stejný počet zvířecích figurek 20 – 30 cm vysokých, vyřezaných ze dřeva, povrchově upravených polychromií, představuje biblický výjev narození Krista. Pastýři i králové spěchají pozdravit novorozeně a složit mu k nohám dary. Nad prostým

chlémem se vznáší hvězda a anděl. Stupňovité členění zobrazuje idylu betlémské krajiny. Kolorit Vánoc doplňují jehličnany, zdobené prostými ozdobami a elektrickými svíčkami. Milodary přijímá do klobouku s děkovným pokývnutím hlavy na jedné straně klasický černoušek, na straně druhé andělíček.

Hostýnský betlém je velmi starý, jeho historie se však nedochovala. „Dokumenty se ztratily v padesátých letech,“ sdělila jedna z řádových sester. „Všechny vyletěly komínem.“



Svatý Hostýn patří po Velehradu snad k nejpamátnejším poutním místům u nás. Charakteristická silueta mohutného chrámu je viditelná z velké dálky.

Věhlas nejvýše položeného poutního chrámu Nanebevzetí P. Marie na Hostýně (718 m n.m.) sahá až do 17. století, podle některých podání až do 13. stol., kdy zázrak zaplašil od Hostýna a věřících, kteří právě zde našli útočiště, zle dotírající Tataři. Ještě ve čtyřicátých letech našeho století směřovala k zázračnému chrámu četná procesí až čtvrt milionu poutníků ročně.

Prvou kapli na Hostýně postavili havíři, když zde kolem r. 1544 kutali železo a stříbro. Základní kámen ke stavbě velkolepého chrámu byl položen r. 1721, chrám po 27 letech dokončen a slavnostně vysvěcen 28. července 1748 za účasti více než třiceti tisíc poutníků.

Dne 24. září 1769, po úderu blesku do klenby chrámu, zachvátil požár celou střechu i věž. Silný žár rozpustil všechny zvony s výjimkou jednoho, který se bez poškození skutálel po schodech dolů. Kostel byl opraven během následujících dvou let. Skutečnou zkázu Hostýna však znamenal patent císaře Josefa II. z 21. dubna 1784 o zákazu poutí.