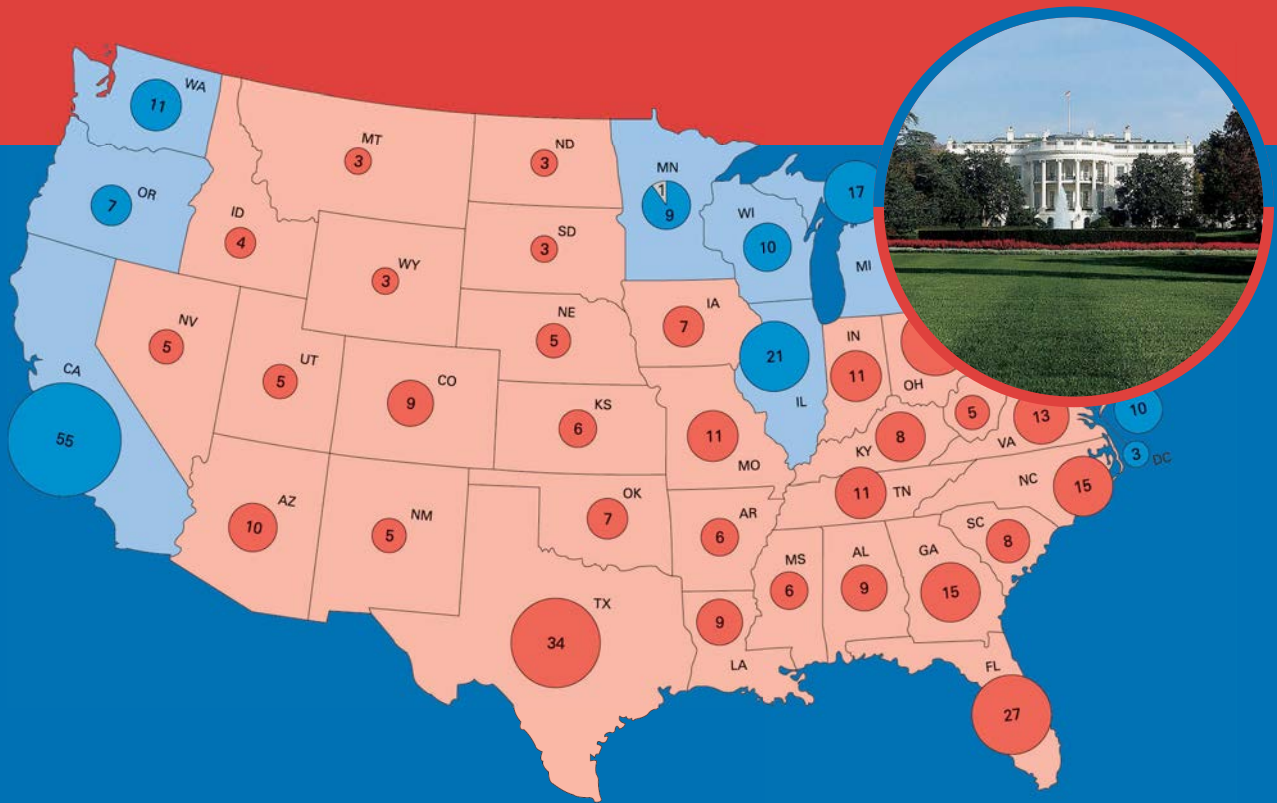


# ATLAS

## prezidentských voleb

1904–2004

# USA



Petr Karas

p3k

Karel Kupka

# Obsah

<b>O prezidentských volbách v USA</b> . . . . .	3
Postavení prezidenta . . . . .	3
Průběh prezidentských voleb . . . . .	3
Historický vývoj volebního systému . . . . .	3
Dvě hlavní strany . . . . .	4
Výběr prezidentských kandidátů . . . . .	4
Červeně, nebo modře? . . . . .	4
<b>Vysvětlivky</b> . . . . .	5
<b>Volební roky</b>	
1904 . . . . .	6
1908 . . . . .	7
1912 . . . . .	8
1916 . . . . .	9
1920 . . . . .	10
1924 . . . . .	11
1928 . . . . .	12
1932 . . . . .	13
1936 . . . . .	14
1940 . . . . .	15
1944 . . . . .	16
1948 . . . . .	17
1952 . . . . .	18
1956 . . . . .	19
1960 . . . . .	20
1964 . . . . .	21
1968 . . . . .	22
1972 . . . . .	23
1976 . . . . .	24
1980 . . . . .	25
1984 . . . . .	26
1988 . . . . .	27
1992 . . . . .	28
1996 . . . . .	29
2000 . . . . .	30
2004 . . . . .	31
<b>Výsledky hlasování voličů podle států</b> . . . . .	32
<b>Prezidentské volby USA ve 20. a 21. století</b> . . . . .	34
Nárůst počtu voličů . . . . .	34
Změna počtu volitelů v jednotlivých státech . . . . .	34
Vítězství ve volbách . . . . .	34
Změna prostorového rozložení podpory hlavních politických stran . . . . .	35
<b>Poznámky, literatura, internetové zdroje</b> . . . . .	36

**PETR KARAS, KAREL KUPKA**  
**ATLAS PREZIDENTSKÝCH VOLEB USA 1904–2004**



Texty, mapy, redakce, design, sazba, zlom: Petr Karas, Karel Kupka  
Odborná lektora textu: prof. PhDr. Vladimíra Dvořáková, CSc.  
Fotografie Bílého domu na obálce: archiv ČTK (Olivier Douliery/ABACA)  
Redakční uzávěrka: 20. 1. 2005  
Vydalo P3K – nakladatelství Petr Karas a Karel Kupka v Praze v roce 2005  
Tisk: Tiskárny Havlíčkův Brod, a. s.

© Petr Karas, Karel Kupka, 2005, 2012  
www.p3k.cz

ISBN 80-903584-0-3 (PK), 80-903587-0-5 (KK), 978-80-87186-69-5 (Nakladatelství P3K, eKniha – PDF)

# O prezidentských volbách v USA



*Málokterá událost vyvolává pravidelně takový celosvětový zájem jako volby prezidenta USA. Důvod je jasný. Spojené státy americké jsou dnes jedinou supervelmocí, největší ekonomikou světa, státem s největší vojenskou silou, a jejich prezident je tak vnímán jako nejmocnější muž světa. Byť je v posledních patnácti letech tento fenomén silnější než kdy dříve, jsou Spojené státy prvořadou velmocí již po celé 20. století.*

*Na přelomu 19. a 20. století se USA staly nejvýkonnější ekonomikou světa, na mezinárodní scéně ale ještě stále hrály významnější roli tradiční evropské velmoci Spojené království, Francie či Německo. Až tragické světové konflikty pozvedly USA na první pozici mezi státy i v politické a vojenské oblasti. Ekonomická a později i vojenská síla Spojených států pomohla rozhodnout první světovou válku. Po ní se však Spojené státy stáhly dočasné do určité izolace. Až druhá světová válka znamenala definitivní nástup USA jako jedné ze dvou supervelmocí (vedle SSSR) a Spojené státy se staly garantem bezpečnosti „západního demokratického světa“. Proto vyvolává volba hlavy USA tolik pozornosti.*

## POSTAVENÍ PREZIDENTA

Postavení a pravomoci prezidenta USA jsou zakotveny již v Ústavě Spojených států amerických z r. 1787. V zemi se uplatnil prezidentský systém, prezident stojí v čele exekutivy a má tedy nejvyšší pravomoci při spravování státu. Proto je jeho role tak významná, na rozdíl od parlamentního systému (který funguje např. v České republice), kde je prezident spíše jen symbolickou hlavou státu s výrazně omezenými pravomocemi a skutečnou moc výkonnou zastává vláda v čele s premiérem.

Podle ústavy je americký prezident volen vždy na čtyři roky, přičemž XXII. dodatkem ústavy (z r. 1951) je jeho mandát omezen na nejvýše dvě funkční období. Spolu s ním je volen také viceprezident, jehož role je většinou malá; v případě úmrtí, odstoupení či sesazení prezidenta se ovšem viceprezident automaticky stává prezidentem USA až do řádných voleb – a takové případy nejsou v dějinách Spojených států výjimečné.

Sídlem prezidenta Spojených států je od r. 1800 Bílý dům v hlavním městě Washingtonu (v letech 1789–90 New York, 1790–1800 Philadelphia).

Moc výkonná je vyvažována mocí zákonodárnou (dvoukomorovým parlamentem – Kongresem) a mocí soudní (Nejvyšší soud). Kongres se skládá z dolní komory – Sněmovny reprezentantů, kde je každý stát početně zastoupen úměrně své lidnatosti, a z horní komory – Senátu, kde každý stát USA reprezentují dva senátoři.

## PRŮBĚH PREZIDENTSKÝCH VOLEB

Způsob volby prezidenta USA je poměrně komplikovaný. Volí se dvoufázově, tedy nepřímou. Nejprve volí jednotlivých 50 států USA (a federálního okrsku – District of Columbia, ve kterém leží hlavní město Washington) zvolí tzv. volitele. Volitelé jsou občané, často voličům zcela neznámí (jména ve většině států USA ani nejsou uvedena na hlasovacích lístcích), delegování příslušnou politickou stranou. Tito lidé se zavázali, že budou hlasovat pro určitého kandidáta příslušné politické strany. Volitelé v řadě států sice nejsou zákonně vázáni volit podle výsledků všelidového hlasování, ale vůli voličů v naprosté většině případů respektují.

Kongres v r. 1845 stanovil *přesné datum voleb* na úterý po prvním listopadovém pondělku v takovém roce, který je dělitelný čtyřmi. V některých státech lze ale volit i s předstihem několika týdnů před „volebním úterým“. *Způsoby hlasování* voličů jsou stát od státu odlišné. Tradiční lístky a volební urny se už nepoužívají, asi třetina voličů hlasuje pomocí přístroje, do kterého vhodí označený lístek a ten ho digitálně zpracuje, další třetina voličů využívá počítačů s dotykovými obrazovkami. Asi každý pátý Američan volí za použití děrných štítků, které dovolují průběžné zpracování a zpětnou kontrolu. Více než desetina voličů hlasuje na pákových přístrojích, ve státě Oregon se v posledních letech volí výhradně korespondenčně.

Pro úplnost je nutné dodat, že současně s listopadovou volbou prezidenta probíhají i volby do Kongresu (ty se konají každé dva roky) – rozhoduje se o všech 435 křeslech ve Sněmovně reprezentantů, dále se volí jedna třetina členů Senátu. Ve většině států probíhají současně i různá referenda a místní hlasování.

*Sbor volitelů*, který byl nominován všelidovým hlasováním (každý stát má určený počet zástupců), v polovině prosince (v pondělí po druhé středě) volí prezidenta. Při nominaci volitelů se dnes až na výjimky uplatňuje princip „*vítěz bere vše*“ – výsledky lidového hlasování v každém státě určí takové volitele, kteří budou hlasovat jednotně pro vítěze voleb v daném státě podle rozhodnutí voličů (tedy pokud např. v r. 2004 v Kalifornii hlasovalo 54,3 % voličů pro volitele, kteří se zavázali volit J. Kerryho, a 44,4 % podpořilo volitele G. Bushe, nebude za Kalifornii o volbě prezidenta rozhodovat 30 volitelů Kerryho a 25 Bushe, ale všech 55 volitelů Kalifornie budou Kerryho volitelé). Princip *vítěz bere vše* udržuje význam jednotlivých států, jejichž vysoká míra autonomie je základním kamenem, na kterém vznikly Spojené státy americké. Na druhou stranu umožňuje vyhrát prezidentské volby i kandidátovi, který získal celkově menší počet hlasů v lidovém hlasování než jeho soupeř.

*Počet volitelů* je odvozen od počtu zastupitelů v Kongresu. V současné době má sbor volitelů 538 členů (100 odpovídá počtu senátorů, 435 odpovídá počtu poslanců Sněmovny a 3 jsou volitelé za D. C.). Kandidát musí získat alespoň 270 hlasů volitelů, aby se stal prezidentem. Nezíská-li žádný z kandidátů potřebný počet hlasů, rozhoduje o prezidentovi Sněmovna (taková situace nastala naposledy v r. 1824). Vybírá se ze tří prvních kandidátů (dle počtu získaných volitelských hlasů), každý stát má jeden hlas. Prezidentem se stává kandidát s největším počtem hlasů (pokud získal podporu nadpoloviční většiny všech států). Rozložení počtu zastupitelů v Kongresu (a tedy i ve sboru volitelů) je revidováno podle sčítání obyvatel (každých 10 let).

Oficiální výsledky prezidentských voleb se oznamují vždy 6. ledna na schůzi Kongresu, funkční období nového prezidenta začíná 20. ledna, předchází mu slavnostní inaugurace hlavy státu.

## HISTORICKÝ VÝVOJ VOLEBNÍHO SYSTÉMU

Průběh prezidentských voleb v současnosti je výsledkem dlouhého historického procesu. Základní pravidla formuluje Ústava Spojených států amerických, řada provedených změn byla průběžně kodifikována v legislativě jednotlivých států i v ústavních dodatcích.

Druhý článek ústavy říká, že každý stát si (dle vlastního zákonodárství) určí volitele v počtu odpovídajícímu počtu senátorů a členů Sněmovny reprezentantů, které tento stát deleguje do Kongresu. Tito volitelé se pak sejdou a každý má dva hlasovací lístky pro volbu prezidenta USA (alespoň jeden z prezidentských kandidátů musí být z jiného než „mateřského“ státu). Výsledný seznam zašlou do Kongresu, kde se provede sčítání. Osoba s nejvyšším počtem hlasů se stane prezidentem (obdrží-li počet hlasů odpovídající více než polovině počtu volitelů). Obdobně se pak osoba s druhým nejvyšším počtem hlasů stane viceprezidentem. Nezískal-li žádný z kandidátů potřebnou většinu, případně pokud se tak stalo u dvou kandidátů (i to bylo možné, neboť volitelé tehdy měli vlastně dva hlasy pro prezidenta), rozhodovala o prezidentovi Sněmovna reprezentantů.

Vznik systému sboru volitelů, který se dnes mnohým jeví jako anachronismus, v sobě odráží historické souvislosti. Na konci 18. století byly USA velmi rozsáhlým, avšak řídké osídleným územím. Uspořádání přímých celonárodních voleb by bylo obtížné z organizačních důvodů, nehledě na skutečnost, že tato myšlenka byla na tuto dobu příliš odvážná. „Otcové“ ústavy se obávali, že voliči nebudou mít dostatek informací, zvláště o kandidátech pocházejících z jiných států. Dále vycházeli z domněnky, že v USA nebude

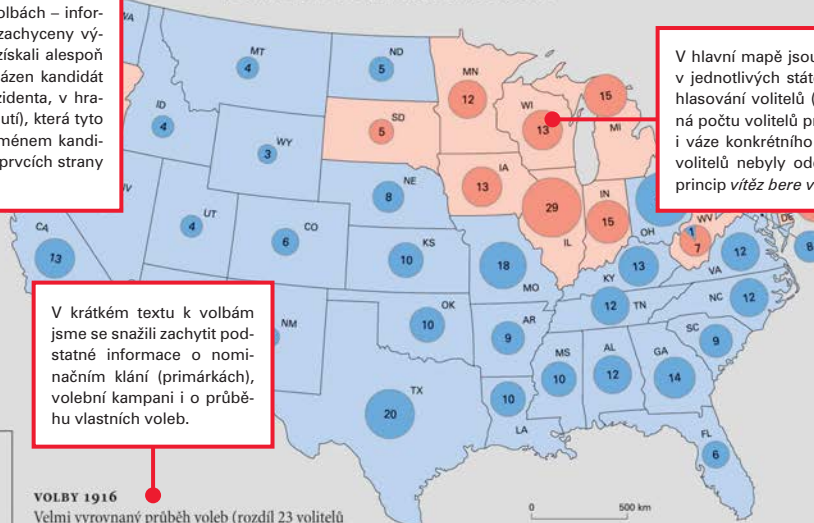
Počet členů volitelského sboru **1916** Volební rok

## VÝSLEDKY HLASOVÁNÍ VOLITELŮ (531)

<b>Woodrow Wilson</b> Thomas Marshall [Demokratická strana]	277 (52,2 %)
<b>Charles Hughes</b> Charles Fairbanks [Republikánská strana]	254 (47,8 %)

Tabulka shrnuje ty nejpodstatnější údaje o volbách – informace o hlasování volitelského sboru. Jsou zachyceny výsledky těch prezidentských kandidátů, kteří získali alespoň jeden volitelský hlas. Větším písmem je vysázen kandidát na prezidenta, menším kandidát na viceprezidenta, v hranatých závorkách je uvedena strana (příp. hnutí), která tyto kandidáty nominovala. Barva čtverce před jménem kandidáta identifikuje tohoto kandidáta i v dalších prvcích strany (v mapách i grafech).

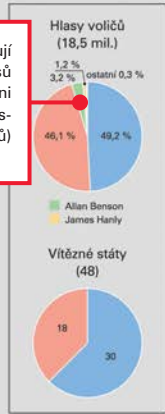
## VÝSLEDKY PODLE STÁTŮ A VOLITELŮ



V hlavní mapě jsou zobrazeny vítězové lidového hlasování v jednotlivých státech (barva v podkladu států) i výsledky hlasování volitelů (barva v terčích). Velikost terčů je úměrná počtu volitelů pro daný stát (číslo vepsané v terči), a tím i váze konkrétního státu. Je-li terč dělen na výseče, hlasy volitelů nebyly odevzdány jednotně (nebyl tedy uplatněn princip *vítěz bere vše*).

V krátkém textu k volbám jsme se snažili zachytit podstatné informace o nominačním klání (primárkách), volební kampani i o průběhu vlastních voleb.

## HLASOVÁNÍ VOLIČŮ

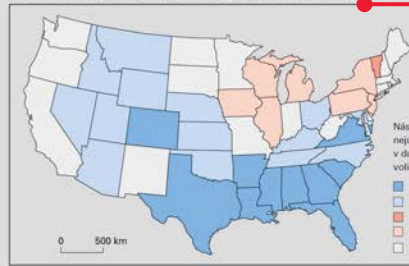


Terčové grafy znázorňují rozložení voličských hlasů mezi kandidáty (vypsání jsou ti uchazeči, kteří získali více než 1 % hlasů) a počty vítězných států.

## VOLBY 1916

Velmi vyrovnaný průběh voleb (rozdíl 23 volitelů byl s výjimkou r. 2000 nejmenší za 20. stol.). Wilson dokázal vybudovat demokratickou voličskou základnu nejen na tradičním jihu, ale v r. 1916 získal s výjimkou Oregonu i celý západ. Republikáni nominovali soudce Nejvyššího soudu Ch. Hughese, který jako kompromisní kandidát docílil toho, že se T. Roosevelt vzdal kandidatury za Pokrokovou stranu a podpořil kandidáta republikánů (původně se sám ucházel o nominaci). Hughes zvítězil v lidnatých státech severovýchodu, ale na celkové vítězství to nestačilo. O těsnosti výsledků však svědčí skutečnost, že např. v Kalifornii rozhodl rozdíl necelých čtyř tisíc voličů (13 volitelů Kalifornie by stačilo Hughesovi ke zvolení).

## PŘEVAHA VÍTĚZNÝCH KANDIDÁTŮ V JEDNOTLIVÝCH STÁTECH



Vedlejší mapa zobrazuje odstup vítězného kandidáta od druhého nejsilnějšího v lidovém hlasování v každém státě. Nejsytější barvy znamenají velmi výrazné vítězství konkrétního kandidáta, šedivou barvou jsou vybarveny státy s těsným volebním výsledkem.

## 1917–1921

## Funkční období prezidenta vzešlého z daných voleb

**THOMAS WOODROW WILSON** → (1915), při kterém zahynulo mj. 128 Američanů, pohulo americkým veřejným míněním a daleko více se začalo mluvit o válce. Prezident Wilson však v duchu svých zásad uvažoval spíše o mírových řešeních. Přesto ale souhlasil s posilováním americké armády i námořnictva. Do prezidentských voleb v r. 1916 vstupoval Wilson s pověstí člověka, který udržel USA stranou války. I to byla jedna z příčin jeho znovuzvolení.

Medailonky prezidentů obsahují stručné životopisy a snad ty nejpodstatnější momenty úřadování jednotlivých prezidentů. Ve vymezeném prostoru nemožno mít ambici být vyčerpávající charakteristikou. U prezidentů, kteří úřadovali po více funkčních obdobích, je text rozvržen do více stran.

Kongres o vyhlášení války Německu. Šlo o zásadní krok, první přímé vojenské angažování USA v Evropě. Amerika se soustředila na válku, došlo k mobilizaci zdrojů, počet příslušníků ozbrojených sil se zvýšil 10x. Dne 8. ledna 1918 představil Wilson plán (tzv. 14 Wilsonových bodů) mírové koncepce poválečného světa (odzbrojení, otevřená diplomacie, svoboda plavby na moři, seburčení národů, řešení otázky koloniálních impérií, vznik Společnosti národů atd.). Tento značně idealistický program se pokoušel prosadit i na mírových jednáních ve Versailles. Byl úspěšný jen zčásti, silněji se prosadily vize Francie a Spojeného království.

V říjnu 1919 postihla Wilsona mrtvice. Ačkoliv byl několik měsíců paralyzován, nadále zůstal prezidentem

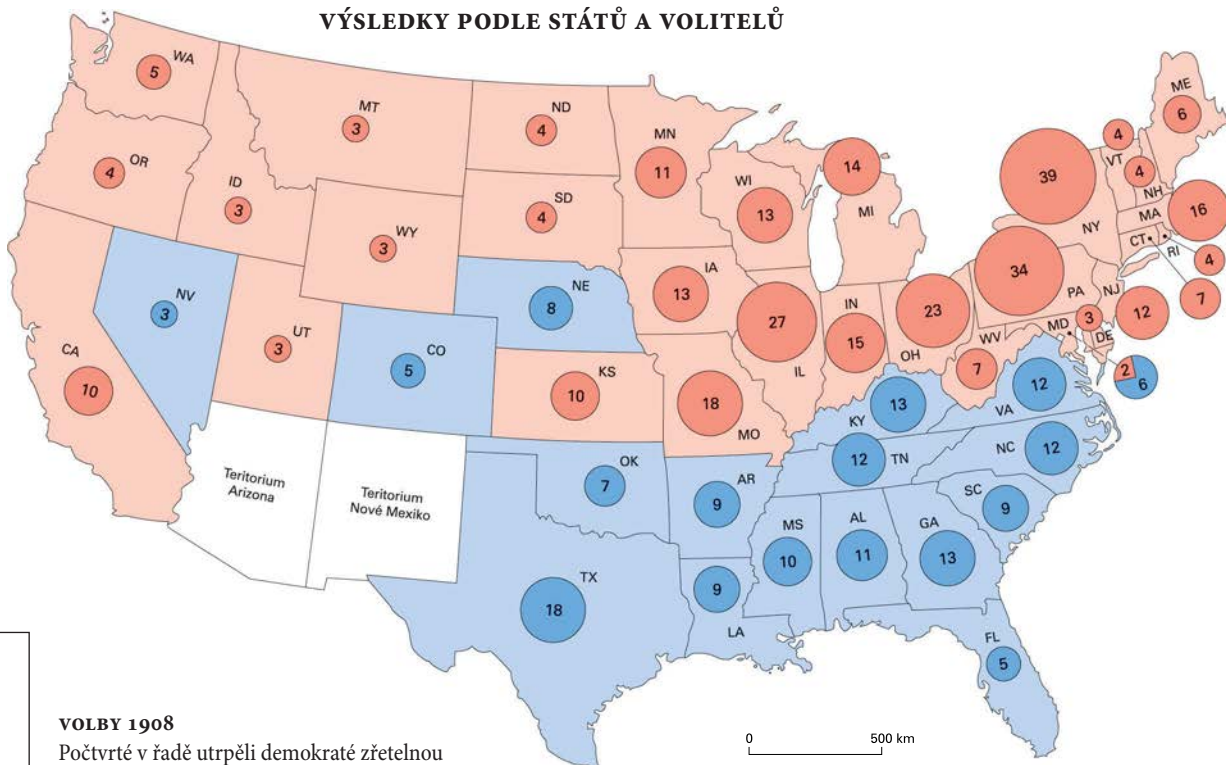
(tato situace nebyla ještě ošetřena ústavou, to se stalo až XXV. dodatkem z r. 1967). Vláda byla značně ochromena, řadu rozhodnutí činila za Wilsona jeho druhá žena Edith, často proto nazývaná „první prezidentkou USA“. Kongres se postavil proti prezidentovi mj. v otázce Společnosti národů, a USA se tak nestaly jejím členem. Ke zlepšení stavu prezidenta došlo až na jaře 1920, ale již zůstal invalidní. Po válce skončila hospodářská konjunktura, nezaměstnanost vzrostla, část společnosti se radikalizovala, v létě 1919 propukly silné rasové nepokoje. Všechny tyto okolnosti oslabily pozice demokratů a vyústily v jejich drtivou prohru ve volbách v r. 1920. Zlomený Wilson předal úřad a stáhl se do ústraní. Zemřel 3. února 1924. ■

## VÝSLEDKY HLASOVÁNÍ VOLITELŮ (483)

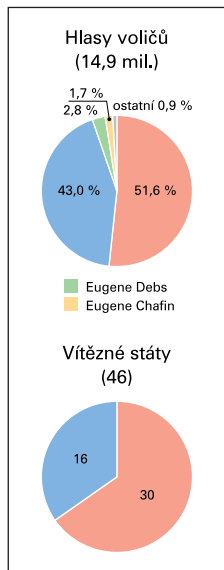
<span style="color: red;">■</span> <b>William Taft</b> James Sherman [Republikánská strana]	321 (66,5 %)
<span style="color: blue;">■</span> <b>William Bryan</b> John Kern [Demokratická strana]	162 (33,5 %)

### VÝSLEDKY PODLE STÁTŮ A VOLITELŮ

Barva státu odpovídá barvě kandidáta, který získal nejvíce voličských hlasů. Velikost terčů odpovídá počtu volitelů (číslo v terči), jejich barva kandidátovi, pro kterého hlasovali volitelé.



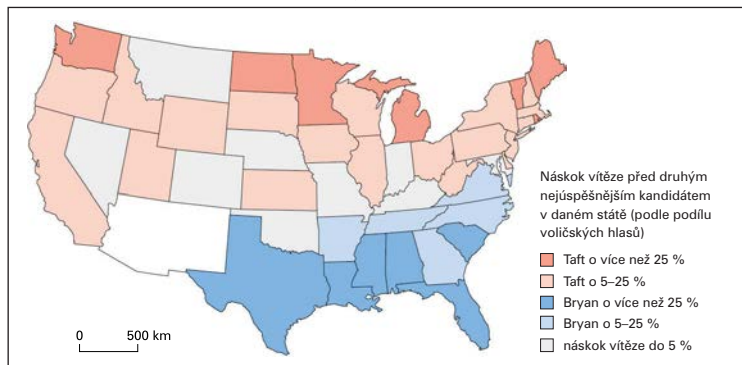
### HLASOVÁNÍ VOLIČŮ



### VOĽBY 1908

Počtvrté v řadě utrpěli demokraté zřetelnou porážku (o 1,26 milionu voličských hlasů). Republikánu Taftovi, který díky Rooseveltově podpoře získal nominaci poměrně snadno (proti Ch. Hughesovi, R. La Folletteovi a J. Cannonovi), se opět podařilo získat lidnaté státy severovýchodu, ale i většinu států na západě. Naproti tomu demokraté, za které kandidoval již potřetí W. J. Bryan, dosáhli vítězství jen na Jihu a v několika málo dalších státech. Klání bylo ale těsnější než před čtyřmi roky a náskok republikánů se ve většině států Severu snížil. Volilo se již ve 46 státech (oproti volbám v r. 1904 přibyla Oklahoma). Podruhé za sebou volila většina volitelů státu Maryland v rozporu s výsledky voličského hlasování.

### PŘEVAHA VÍTĚZNÝCH KANDIDÁTŮ V JEDNOTLIVÝCH STÁTECH



### 1909–1913



### WILLIAM HOWARD TAFT

W. H. Taft je v mnohém pokračovatelem politiky svého předchůdce. Jednoznačně se to odráželo v zahraniční politice, kde se snažil posilovat hospodářské i politické imperiální zájmy USA (další

intervence ve Střední Americe, vstup amerického finančního kapitálu do Číny – v rámci tzv. „dolarové diplomacie“). Na rozdíl od svého předchůdce si však Taft nedokázal získat pro své kroky takovou podporu mezi

politiky, podnikateli a voliči. Opatrné prosazování reformů (především protitrustové tažení) a dokonce určitý odklon od některých Rooseveltových priorit (ochrana přírody) byly odrazem jeho konzervativních postojů. Ty postupně převážily, což vedlo k rozchodu s reformisty v Republikánské straně a jejím krátkodobému rozštěpení. Rozkol ve straně způsobil drtivou Taftovu porážku ve volbách v r. 1912. Celkově je jeho prezidentské působení hodnoceno, možná trochu nezaslouženě, jako poměrně neúspěšné.

Taft se narodil 15. září 1857 v Cincinnati (stát Ohio). Vystudoval práva (Yale, Cincinnati Law School) a většinu života se také živil jako advokát a soudce. Jeho politická kariéra, do které se nikdy příliš nehnal,

je úzce spjata s T. Rooseveltem. V r. 1901 se stal guvernérem Filipín, v r. 1904 si ho prezident Roosevelt vybral do své vlády jako ministra války. V této funkci se podílel na mírových jednáních mezi Japonskem a Ruskem, dojednával dohodu s Japonskem o vzájemném uznání sféry vlivu či uklidňoval situaci na Kubě. Do prezidentských voleb v r. 1908 byl nominován opět díky podpoře odcházejícího Roosevelta. A konečně protikandidatura Roosevelta (včetně ostrých vzájemných osobních útoků) nakonec rozhodla o jeho porážce ve volbách v r. 1912. Po odchodu z úřadu pokračoval v právnícké kariéře, jejímž vyvrcholením byl post vrchního soudce Nejvyššího soudu USA, kde si vysloužil vynikající reputaci. — Zemřel 8. března 1930. ■

# Výsledky hlasování voličů podle států

název státu	zkratka	1904	1908	1912	1916	1920	1924	1928	1932	1936	1940	1944	1948	1952
Alabama	AL	73,4	70,8	69,9	76,0	67,3	67,8	51,3	84,7	86,4	85,2	81,3	79,8	64,6
Aljaška (Alaska)	AK													
Arizona	AZ			43,5	57,2	55,6	41,3	57,6	67,0	69,9	63,5	58,8	53,8	58,4
Arkansas	AR	55,4	57,3	55,0	66,0	58,5	61,2	60,3	86,0	81,8	79,0	70,0	61,7	55,9
Colorado	CO	55,3	48,0	42,8	60,7	59,3	57,0	64,7	54,8	60,4	50,9	53,2	51,9	60,3
Connecticut	CT	58,1	59,4	39,2	49,8	62,7	61,5	53,6	48,5	55,3	53,4	52,3	49,6	55,7
Delaware	DE	54,1	52,1	46,5	50,2	55,7	57,7	65,0	50,6	54,6	54,7	54,4	50,0	51,8
Florida	FL	68,3	63,0	69,5	69,3	62,1	56,9	56,8	74,7	76,1	74,0	70,3	48,8	55,0
Georgie (Georgia)	GA	63,7	54,6	76,6	79,5	72,3	74,0	56,6	91,6	87,1	84,9	81,7	60,8	69,7
Havajské ostrovy (Hawaii)	HI													
Idaho	ID	65,8	54,1	32,1	52,0	65,6	47,1	64,2	58,7	63,0	54,4	51,6	50,0	65,4
Illinois	IL	58,8	54,5	35,3	52,6	67,8	58,8	56,9	55,2	57,7	51,0	51,5	50,1	54,8
Indiana	IN	54,0	48,4	43,1	47,4	55,1	55,3	59,7	54,7	56,6	50,5	52,4	49,6	58,1
Iowa	IA	63,4	55,6	37,6	54,6	70,9	55,0	61,8	57,7	54,4	52,0	52,0	50,3	63,8
Jižní Dakota (South Dakota)	SD	71,1	58,8	50,6	49,8	60,7	49,7	60,2	63,6	54,0	57,4	58,3	51,8	69,3
Jižní Karolína (South Carolina)	SC	95,4	93,8	95,9	96,7	96,1	96,6	91,4	98,0	98,6	95,6	87,6	72,0	50,7
Kalifornie (California)	CA	61,8	55,5	41,8	46,7	66,2	57,2	64,7	58,4	67,0	57,4	56,5	47,6	56,8
Kansas	KS	64,8	52,5	39,3	50,0	64,8	61,5	72,0	53,6	53,7	56,9	60,3	53,6	68,8
Kentucky	KY	49,8	49,7	48,5	51,9	49,7	48,9	59,3	59,1	58,5	57,4	54,5	56,7	49,9
Louisiana	LA	88,5	84,6	76,8	85,9	69,2	76,4	76,3	92,8	88,8	85,9	80,6	49,1	52,9
Maine	ME	67,4	63,0	39,4	51,0	68,9	72,0	68,6	55,8	55,5	51,1	52,4	56,7	66,1
Maryland	MD	48,8	48,9	48,6	52,8	55,1	45,3	57,1	61,5	62,4	58,3	51,9	49,4	55,4
Massachusetts	MA	57,9	58,2	35,5	50,5	68,6	62,3	50,2	50,6	51,2	53,1	52,8	54,7	54,2
Michigan	MI	69,5	61,9	39,0	52,1	72,8	75,4	70,4	52,4	56,3	49,9	50,2	49,2	55,4
Minnesota	MN	74,0	59,1	37,7	46,4	70,6	51,2	57,8	59,9	61,8	51,5	52,4	57,2	55,3
Mississippi	MS	91,1	90,1	88,9	92,8	84,0	89,3	82,1	96,0	97,1	95,7	93,6	87,2	60,4
Missouri	MO	49,9	48,5	47,4	50,6	54,6	49,6	55,6	63,7	60,8	52,3	51,4	58,1	50,7
Montana	MT	54,2	47,0	35,0	56,9	61,1	42,5	58,4	58,8	69,3	58,8	54,3	53,1	59,4
Nebraska	NE	61,4	49,1	43,7	55,3	64,7	47,1	63,2	63,0	57,1	57,2	58,6	54,2	69,2
Nevada	NV	56,7	45,7	39,7	53,4	56,9	41,8	56,5	69,4	72,8	60,1	54,6	50,4	61,5
New Hampshire	NH	60,1	59,3	39,5	49,1	59,8	59,8	58,7	50,4	49,7	53,2	52,1	52,4	60,9
New Jersey	NJ	56,7	56,8	41,2	54,4	67,6	62,2	59,8	49,5	59,5	51,5	50,3	50,3	56,8
New York	NY	53,1	53,1	41,3	51,5	64,6	55,8	49,8	54,1	58,9	51,6	52,3	46,0	55,5
Nové Mexiko (New Mexico)	NM			41,4	50,2	54,7	48,5	59,0	62,7	62,7	56,6	53,5	56,4	55,4
Ohio	OH	59,8	51,0	41,0	51,9	58,5	58,3	64,9	49,9	58,0	52,2	50,2	49,5	56,8
Oklahoma	OK		48,0	47,0	50,6	50,1	48,4	63,7	73,3	66,8	57,4	55,6	62,8	54,6
Oregon	OR	67,1	56,4	34,3	48,5	60,2	51,0	64,2	58,0	64,4	53,7	51,8	49,8	60,5
Pensylvánie (Pennsylvania)	PA	68,0	58,8	36,5	54,3	65,8	65,3	65,2	50,8	56,9	53,2	51,1	50,9	52,7
Rhode Island	RI	60,6	60,8	39,0	51,1	64,0	59,6	50,2	55,1	53,1	56,7	58,6	57,6	50,9
Severní Dakota (North Dakota)	ND	75,1	61,0	34,1	47,8	77,8	47,7	54,8	69,6	59,6	55,1	53,8	52,2	71,0
Severní Karolína (North Carolina)	NC	59,7	54,2	59,2	58,1	56,7	58,9	54,9	69,9	73,4	74,0	66,7	58,0	53,9
Tennessee	TN	54,2	52,7	52,8	56,3	51,3	52,8	53,8	66,5	68,8	67,3	60,5	49,1	50,0
Texas	TX	71,5	74,0	72,6	76,9	59,3	73,7	51,8	88,1	87,1	80,9	71,4	66,0	53,1
Utah	UT	61,4	56,2	37,5	58,8	55,9	49,3	53,6	56,5	69,3	62,3	60,4	54,0	58,9
Vermont	VT	78,0	75,1	37,1	62,4	75,8	78,2	66,9	57,7	56,4	54,8	57,1	61,5	71,5
Virginie (Virginia)	VA	61,8	60,5	66,0	67,0	61,3	62,5	53,9	68,5	70,2	68,1	62,4	47,9	56,3
Washington	WA	70,0	57,7	35,2	48,1	56,0	52,2	67,1	57,5	66,4	58,2	56,8	52,6	54,3
Wisconsin	WI	63,2	54,5	41,1	49,4	71,1	54,0	53,5	63,5	63,8	50,2	50,4	50,7	61,0
Wyoming	WY	66,7	55,4	36,2	54,6	64,2	52,4	63,7	56,1	60,6	52,8	51,2	51,6	62,7
Západní Virginie (West Virginia)	WV	55,3	53,4	42,1	49,4	55,3	49,5	58,4	54,5	60,6	57,1	54,9	57,3	51,9
District of Columbia (D. C.)	DC													
CELKOVĚ		56,4	51,6	41,8	49,2	60,3	54,0	58,2	57,4	60,8	54,7	53,4	49,6	55,2

# Prezidentské volby USA ve 20. a 21. století

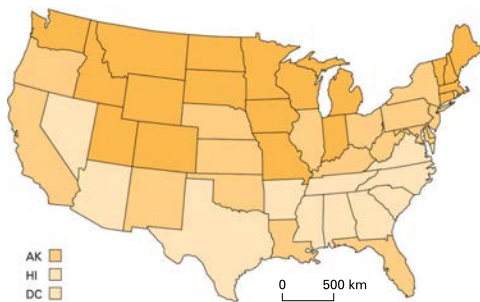
## NÁRŮST POČTU VOLIČŮ

První prezidentské volby ve 20. století se konaly v r. 1904, Spojené státy tehdy měly přibližně 82 milionů obyvatel (necelou čtvrtinu dnešní populace), k volbám se dostavilo 13,5 milionu oprávněných voličů ve 45 existujících státech USA. Během osmi let přibýly další tři státy (Oklahoma, Nové Mexiko a Arizona), v r. 1959 doplnily Aljaška a Havajské ostrovy počet států USA na dnešních 50. Od r. 1964 má vlastní volitele i District of Columbia, ačkoliv není zastoupen v Kongresu (počet volitelů odpovídá úhrnu senátorů a poslanců, na které by měl nárok, kdyby byl státem, nesmí však převýšit počet volitelů státu s nejnižším počtem obyvatel – XXIII. dodatek ústavy z r. 1961). Od té doby probíhají prezidentské volby v 51 volebních obvodech, které mají díky většinovému systému zásadní roli (nikoliv jen statisticko-organizační jako např. u nás). Od r. 1920 je právo volit celostátně garantováno ženám (XIX. dodatek ústavy) – do té doby mohly volit jen v některých státech. XXVI. dodatek ústavy z r. 1971 celostátně garantuje volební právo pro občany starší 18 let. Pro úplnost nutno zmínit, že volit může občan, který je tzv. registrován, přičemž proces registrace voličů je upravován místní legislativou jednotlivých států.

Jak dokládá graf, za 100 let se počet voličů takřka zdesateronásobil, což souvisí přirozeně především s nárůstem počtu obyvatel USA (odhad 1904 – 82,2 mil., 1920 – 105,3 mil., 1960 – 178,6 mil., odhad 2004 – 293,0 mil.), ale také s rozšířením volebního práva (viz výše).

Průměrná volební účast za 100 let je zhruba 56 % (z oprávněných voličů). Volební účast se snižovala z hodnot nad 60 % na začátku století k hodnotám kolem 50 % v 80. a 90. letech 20. století. Existují významné regionální rozdíly ve volební účasti v rámci Spojených států amerických.

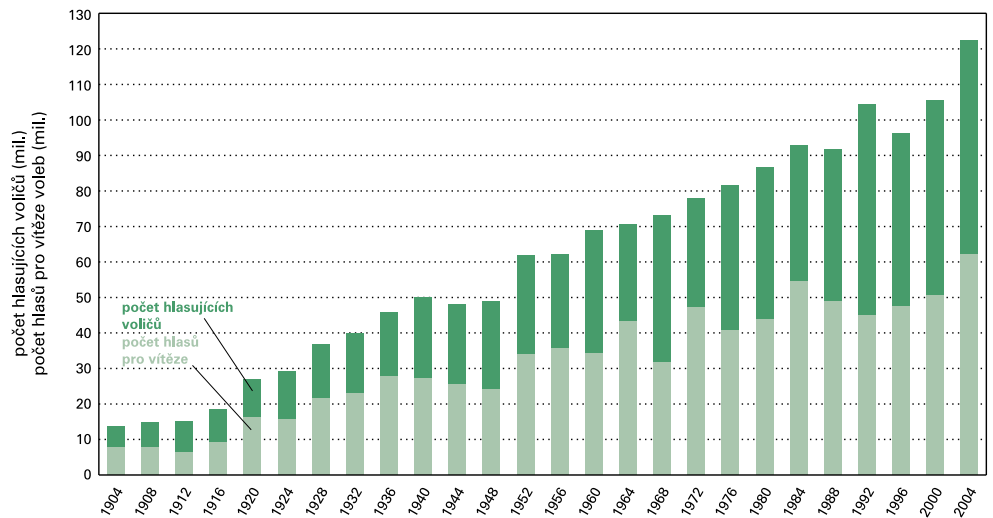
## VOLEBNÍ ÚČAST PODLE STÁTŮ



Průměr volebních účastí 1960–2004 (podíl z oprávněných voličů)

do 50 % 50–60 % nad 60 %

## VÝVOJ POČTU HLASUJÍCÍCH VOLIČŮ



## ZMĚNA POČTU VOLITELŮ V JEDNOTLIVÝCH STÁTECH

Poslední významná změna v celkovém počtu volitelů nastala po sčítání v r. 1910, pozdější malý nárůst odpovídal přijetí nových států a uznání nároku D. C. (1904 – 476, 1908 – 483, 1912 – 531, 1960 – 537, od 1964 – 538). Změna „váhy“ jednotlivých států ve volitelském sboru souvisí s nerovnoměrným nárůstem populace. Pro ilustraci připojujeme volební mapy z let 1912 (tehdy měly USA 48 států) a 2004 (50 států a D. C.). Dnes náleží Kalifornii stejný počet volitelů (a tedy stejný význam) jako všem ostatním státům západu USA dohromady. Nerovnoměrné rozložení existovalo pochopitelně vždy, v průběhu 20. století se posunulo těžiště ze severovýchodu a středu více na úplný jih (Texas, Florida) a především západ USA (Kalifornie). Jde o důsledek migrace do tzv. „slunečného pásu“ jihu a jihozápadu, který se stal symbolem moderního průmyslu a služeb (letecký a kosmický průmysl, elektrotechnika, software atd.). V případě Arizony, Nového Mexika, Texasu či Kalifornie je příčinou nadprůměrného nárůstu počtu obyvatel také geografická blízkost hranic s Mexikem, odkud je v posledních desetiletích nejvyšší přistěhovalectví do USA. Pás šesti států na jihozápadě a západě USA (Texas–Washington) měl zastoupení ve volitelském sboru v r. 1904 odpovídající 7,5 %, v r. 2004 již 22,5 %. Naopak relativně poklesl význam států na severovýchodě (stagnace tradičních průmyslových odvětví), ale také zemědělských států ve středu země (např. sedm zemědělských států v oblasti prérií, podél Mississippi – Severní a Jižní Dakota,

Nebraska, Kansas, Minnesota, Iowa, Missouri – mělo v r. 1904 celkem 68 volitelů, zatímco v r. 2004 už jen 45 volitelů). Jak už bylo zmíněno v úvodu, rozložení členů ve volitelském sboru je přepočítáváno podle každého sčítání obyvatel (volitelský sbor je odrazem zastoupení zákonodárců v Kongresu).

## VÍTĚZSTVÍ VE VOLBÁCH

Kandidáti republikánské strany zvítězili ve 14 prezidentských volbách, demokraté ve 12 volbách za posledních 100 let. Kandidáti jiných stran nebo uskupení dokázali ovlivnit volby jenom tím, že oslabili jednoho z hlavních kandidátů. V mnoha případech jde o kandidáty z lůna velkých stran – po neúspěchu na nominacím sjezdu, nebo když zásadně nesouhlasili s nominací konkrétního kandidáta, šli sami do voleb (1912 T. Roosevelt, 1924 R. La Follette, 1948 J. S. Thurmond, 1960 nezávislí volitelé, 1968 G. Wallace). Nejlepší výsledek kandidáta třetí strany zaznamenal bývalý oblíbený prezident T. Roosevelt v r. 1912 (27,4 % voličských hlasů, zisk 88 volitelů). Specifický byl volební rok 1960, kdy značný volební úspěch zaznamenali tzv. nezávislí volitelé, kteří odmítli podpořit kandidáty nominované sjezdem demokratů (→ 20).

Nejpřesvědčivější vítězství podle podílu voličských hlasů zaznamenal L. Johnson v r. 1964 (61,1 %), podle podílu volitelských hlasů F. D. Roosevelt v r. 1936 (98,5 %), nejvyšší počet volitelských hlasů obdržel R. Reagan v r. 1984 (525). Naopak nejtěšnější volby byly v r. 1960, kdy rozdíl mezi podíly voličské podpory kandidátů Demokratické a Republikánské strany

Předkládáme čtenáři Atlas prezidentských voleb v USA, který zachycuje výsledky volebních klání za posledních 100 let, tj. v průběhu 20. a v začátku 21. století. Prezidentské volby v USA jsou zajímavé samy o sobě už od svých počátků, jejich význam pro světovou politiku je ale daleko větší ve století dvacátém, kdy se Spojené státy postupně staly velmocí číslo 1, a jejich prezident je tak vnímán jako nejmocnější muž světa.

Výsledky voleb promítáme do map – zajímá nás geografické rozložení volebních výsledků, chtěli jsme zachytit přelévání sympatií k demokratickým a republikánským kandidátům na mapě Spojených států v průběhu století.

Ambicí našeho díla je přiblížit jedno z nejtradičnějších politických soupeření, seznámit čtenáře s jeho systémem a formou krátkých medailonů i s jednotlivými americkými prezidenty a událostmi jejich funkčního období.

