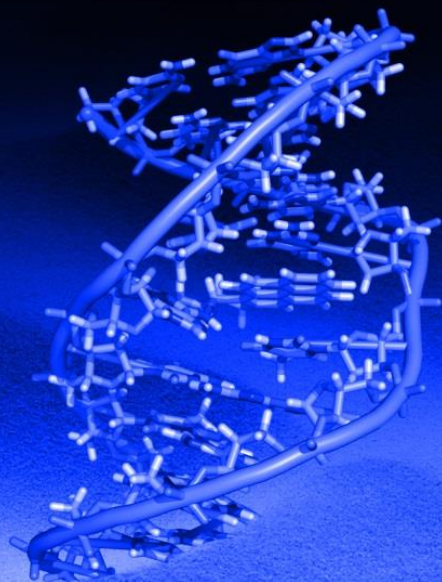


# **Gen, který urychlil vývoj člověka**

**a jiné málo uvěřitelné příběhy,  
zajímavosti a záhady**



**Karel Kýr**

**Karel Kyr**

# **GEN, KTERÝ URYCHLIL VÝVOJ ČLOVĚKA**

**a jiné málo uvěřitelné příběhy,  
zajímavosti a záhady**

# 1. JERUZALÉMSKÝ RYBNÍK BETHESDA

Vědci a archeologové nacházejí a zkoumají mnoho pozoruhodných historických vodních a podvodních staveb, jejichž účel je těžké určit. Milovníky záhad a mystických staveb bezesporu zaujme tvrzení, že řada podivných megalitických vodních staveb má, podle některých vědců, sloužit k akumulaci a udržení energie.



## Rybník Bethesda

Jednou ze staveb, které vypovídají o ozdravných účincích vodních toků v souvislosti s jejich nadpřirozenou energetickou hodnotou, je záhadný jeruzalémský rybník Bethesda.

Až do roku 1888 - mimo Janova evangelia- neexistoval žádný důkaz o existenci tohoto rybníka. Vědci do té doby argumentovali s tím, že evangelium bylo napsáno později a napsal ho pravděpodobně někdo, kdo Jeruzalém ani pořádně neznal a že rybník měl spíše metaforický než historický význam. Až v 19. století archeologové objevili u Ovčí brány pozůstatky rybníka, které odpovídaly popisu v Janově evangeliu (5. kapitola). Dle archeologů jeho počátky můžeme umístit až do 8. století před naším letopočtem.

Název rybníka byl odvozen z hebrejského jazyka (nebo aramejštiny) a znamená buď *dům milosrdenství* nebo *dům milosti*.

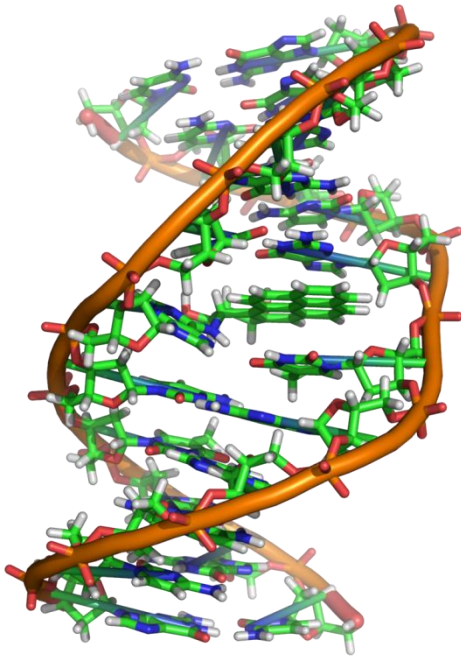
Jeruzalémský rybník Bethesda byl zčásti vytesán a částečně vystavěn na vyschlém korytu potoka, které se naplňovalo vodou pouze za období dešťů. Byl sedm metrů hluboký, s půdorysem o rozměrech 60x80 metrů. Rybník rozdělovala 6,5 metru široká hráz, na dvě nestejně velké části, menší severní a o něco větší jižní rybník. V okolí stály na všech jeho stranách čtyři sloupové haly a pátá obytná hala byla postavena na dělicí hrázi uprostřed rybníka.

Kdo rybník postavil a kdy vědci zatím nevědí. Podle informace na měděném plechu, který byl nalezen v jeskyni v Kumránu, se vědci dověděli, že se jednalo o slavnou svatyni, v které docházelo k zázračnému uzdravení.

Po objevení rybníka Bethesda dle názorů vědců je také pozoruhodné, že Janovo evangelium prozrazuje autorovu výbornou znalost místních poměrů, které archeologie beze zbytku potvrdili. Jan také píše o tom, jak o tohoto rybníku Ježíš uzdravil muže, který byl třicet osm let chromý. Ve výše zmíněném evangeliu se také píše, že v pěti halách leželi nemocní a očekávali hnutí vody. Po naplnění rybníka čekali choří před koupelí „*jistý čas až anděl upraví vodu*“.

Sloupové haly, které byly nalezeny v okolí rybníka, byly se vší pravděpodobností vystavěny pro čekající poutníky. Dle zastánců teorie o ozdravné svatyni, šlo o příbytky pro poutníky. Voda asi ozdravné účinky měla, jinak by nemocní lidé neputovali k rybníku i z dalekého okolí.

## 2. GEN, KTERÝ URYCHLIL VÝVOJ ČLOVĚKA



Podle poznatků dnešní vědy se první člověk objevil v Africe a začal se sdružovat a pomalu se naučil zhotovovat oděv, zpracovávat kůže a vyrábět nástroje. A pozvolna začal osídlovat Asii a Evropu. Kdo byly tyto první inteligentní bytosti?

Podle genetického výzkumu z roku 1987 prý člověk vznikl na jednom místě: v Africe. Odtud měla migrovat jedna žena (jen jedna?), jejíž geny neseme každý z nás. A díky této ženě lidé pomalu osídlovali celou Zemi. Toto vysvětlení se mi zdá mírně řečeno, jednoduché.

V Bibli (Genesis) se píše, že na počátku světa byli stvořeni dva lidé. Adam a Eva. Ráj, v kterém žili, hledali a hledají vědci a badatelé od nepaměti. Vznikaly různé hypotézy – od názoru, že ráj byl pod jakýmsi poklopem na mořském dně, až po hypotézu, že šlo de facto o duchovní bytosti, které byly za trest vrženy do hmotného světa. Podle světových mytologií, ale i jiných pramenů, byli lidé stvořeni ze zemského prachu, kterému Bůh -nebo bohové- vdechl „jiskru života“. Co to bylo za jiskru, dodnes nevíme.

Možná tou jiskrou byl gen, který v roce 2006 objevil vědecký tým vedený Davidem Hausslerem (\* 1953) z University of California v Santa Gruz. Tento výzkum byl realizován pomocí speciálního počítačového programu, který se postupně probíral změnami v průběhu 15 milionů let, které se v lidské DNA odehrály. Tedy od doby, kdy na Zemi žil společný předek lidí a šimpanzů.

Během tohoto výzkumu bylo objeveno 49 oblastí, ve kterých se pozvolná evoluce lidského genomu náhle a neskutečně zrychlila. Proto byl tento gen nazván „HAAR – 1“ – tedy human accelerated region, česky „lidská urychlená oblast“.

Tento gen hraje zásadní roli, protože nás odlišuje od ostatních živých tvorů a má také hlavní podíl na pokročilém vývoji našeho mozku. Je jisté, že gen HAAR-1 nevznikl cestou pozvolného vývoje. Jeho existence dokazuje, že je docela možné, že někdo mohl vývoj člověka na této planetě geneticky urychlit. Velmi výstižně se vyjádřil uznávaný biolog Edwin Conklin, když prohlásil:

*„Pravděpodobnost, že život vznikl náhodou, je naprosto stejná, jako že dokonalý slovník vznikl explozí v tiskárně!“*

Gen HAAR-1 je natolik složitá molekula DNA, že je - i podle nejstřízlivějších výpočtů vědců- naprosto nepravděpodobné, že by mohla být během 6 miliard let vytvořena nějakou přirozenou cestou. Změna tohoto jediného genu znamenala obrovský skok ve vývoji lidstva. Nositel Nobelovy ceny a spoluobjevitel struktury DNA Francis Crick (1916 – 2004) prohlásil:

*„Tento naprosto unikátní gen nemohl dokonce vzniknout ani na Zemi.“*

Otázkou stále zůstává, kde se v naší DNA vzal záhadný gen HAAR-1. Pokud se nevyvinul náhodou, byl opravdu vytvořen uměle?



### 3. INDIÁNI KMENE ZUNI, KAŇON CHACO A ANASAZIOVÉ



Mýty a legendy o příchodu „bohů z nebes“ najdeme po celém světě. Dosud nedokážeme uspokojivě vysvětlit, proč paměť lidstva zaznamenala stovky různých způsobů, které tvoří jeden celek a de facto dokumentují jedno a totéž: v dávné minulosti navštívily naši planetu neznámé bytosti z hvězd. Nejsme schopni přijatelně objasnit fakt, že původní obyvatelé Ameriky věděli, že jsme součástí spirálové Galaxie. Proto nacházíme na skalách po celé Americe velmi často tajemné spirály všeho druhu.

## Indiáni kmene Zuni

Indiáni kmene Zuni pravděpodobně patří mezi nejstarší severoamerické indiány. Toto území obývají 2 000 let a hovoří o tom, že zakladateli jejich kmene byly bytosti, které přišly z nebes, Magdalena Zachardová na portále Tajemný svět záhad píše:

*„Naučili je, jak mají na této zemi žít. Tito tvorové z mimozemského prostoru jsou dodnes vyobrazeni na skalách ležících v poušti v Novém Mexiku. Tyto petroglyfy zobrazují podivuhodné a cizorodě působící postavy, slouží jako obrazová dokumentace jejich zvláštních příběhů, zaznamenaných v ústní tradici, protože indiáni kmene Zuni neznali psaný jazyk.“*

A zajímavé je, že mnohé z těchto postav mají na ruku šest prstů.

## Kaňon Chaco

K nezáhadnějším místům Ameriky bezesporu patří tajemný kaňon Chaco. Vine se vyprahlou šalvějovou zemí a bez varování vás zde může překvapit písečná bouře. Je dlouhý 19 kilometrů, široký 1,6 kilometru a před více než tisíci lety zde sídlil tajemný národ Anasaziů. Podle odhadu archeologů zde bydlelo více než 1200 těchto indiánů. Tento kaňon byl jejich střediskem. Je třeba dodat, že obývali území zvané Čtyři rohy, na kterém se „potkávají“, hranice Utahu, Arizony, Colorada a Nového Mexika. Jeho plocha asi šestinásobně přesahuje Českou republiku.

První obyvatelé tohoto kmene žili kočovným životem a zhruba před dvěma tisíci lety se začali usazovat. Ale ještě pořád žili v jeskyních a na rozdíl od ostatních jen trochu vyspělejších

kultur neuměli vyrábět hliněné nádoby. Zhotovovali koše pletené tak těsně, že dodnes udrží vodu. Za další dvě až tři století však najednou nastal nepochopitelně závratný rozvoj této civilizace.

Anasaziové začali stavět gigantické stavební komplexy zvané puebla. Gigantické kamenné stavby o ploše až tří fotbalových hřišť a výšce pěti pater. Největší z těchto dosud objevených staveb nese jméno Pueblo Bonito. Ale ještě záhadnější než jejich nepochopitelně ohromná rozlehlost je jejich rozmístění. Jsou umístěny v dokonalé souřadnicové síti, s pravidelnými vzdálenostmi, s dodržáním i takových detailů jako je umístění dveří nebo ventilačních otvorů. Kdo mohl navrhnout takovou stavbu před více než tisíci lety? A proč ji realizoval takovým způsobem?

Pro současnou vědu je dosud hádankou například to, jak někdo mohl tak obří celky postavit. Anasaziové neznali kolo a nepoužívali tažný dobytek. Jen pro zastřešení by museli dotáhnout vlastníma rukama asi ze sto kilometrů vzdálených pralesů tisíce kmenů vážících až půl tuny. Přitom na každý z největších komplexů bylo podle odhadu použito asi padesát milionů kamenů. Co se týče dřeva: vyskytl se názor, že kaňon byl původně zalesněný a Anasaziové stromy použily na stavbu. Vykácení se po čase projevilo ztrátou podzemní vody, což byl důvod, že se zde Anasaziové zdrželi jen tři sta let.

Anasaziové vybudovali také tisíce kilometrů dlouhou síť rovných silnic. Včetně mostů a nájezdů, které spojují osmdesát míst a jsou až dvanáct metrů široké. Silnice se přitom ze dna kaňonu Chaco rozbíhají do všech světových stran. Záhadou zůstává, proč tyto silnice stavěli, když k pochodu jim mohly sloužit úzké cesty, k jejichž vybudování není zapotřebí tolik námahy.

## **Observatoř, planetárium a orloj**

Nemalou záhadou je také rozsah jejich astronomických znalostí. Na hoře Fajadu Butte (Sluneční dýka) postavili neuvěřitelnou stavbu, kterou bychom mohli označit jako kombinaci observatoře, planetária a orloje. Proč? Protože pohyb vesmírných těles se zde v astronomických dnech promítá neuvěřitelně přesným způsobem do obrazců vytesaných do kamene. Když štěrbinou ve skále projdou paprsky slunce při jeho východu ve dne slunovratu či rovnodennosti, dopadnou jako dýka na střed jedné ze spirál vytesaných v kameni. Paprsek pak putuje po obrazci a označuje tak jednotlivé dny slunovratu.

Prostřednictvím tohoto dokonalého zařízení lze dokonce přesně předpovídat nejen pohyb Slunce, ale i Měsíce.

Obdobným způsobem jako Sluneční dýka mohou sloužit i jednotlivá puebla, která mají podle slunovratových dnů orientovány dveře, okna či výklenky“ některé z nich také souvisí s pohybem Měsíce. Anasaziové jako jediní na světě dokonce zakomponovali do svých staveb 18, 5 roku trvajcí lunární cyklus.

## **Puebla nesloužila k bydlení**

Vědci zpočátku odhadovali počet obyvatel velkých puebel na více než tisíc, ale podle nedávných výzkumů tyto stavby ke stálému bydlení nesloužily. Dá se to dokázat? Ano, byl tam nepatrný počet ohnišť a malé množství odpadků. Navíc většina místností byla zcela oddělena a izolována od ostatních pokojů i od vnějšího okolí. Odborníci se proto domnívají, že se jednalo o velké obřadní prostory, které byly pravidelně užívány, po většinu času však zůstávala prázdná. K čemu uzavřené prostory sloužily, a jaké

rituály tam byly prováděny, když se „vyplatilo“ věnovat doslova gigantické úsilí na realizaci neobydlených staveb? To vědci netuší.

Hlavním centrem byly tajemné části zvané kiva, které měly kruhový tvar, byly zahloubené do země a přístup do nich byl možný pouze shora po žebříku. Uvnitř se nacházela kruhová lavice, jámy na oheň a kanál pro přívod vzduchu k němu. Záhadných obřadů se prý nezúčastňovali jen živí lidé, ale i mrtví, kteří měli přicházet z otvorů uprostřed podlahy.

Dnes toto území obývají indiáni Hopi, Zuni i další a všichni se považují za potomky Asaziů. Podle jejich pověstí byl kaňon Chaco shromaždištěm klanů, na kterém si měli vyměňovat své obřadní zkušenosti.

Archeologové dosud odkryli patnáct velkých kias, která byla schopna pojmout až několik set lidí najednou a více než stovku menších.

Zajímavé je, že indiáni v této oblasti dosud žijí v moderních pueblech, ve kterých se vždy nachází kiva. Na svých obřadech nepovolují účast někomu cizího. V posledních letech nesouhlasí ani s pokračováním archeologického bádání a dokonce nejsou ochotni hovořit ani o skalních kresbách, které stále vytvářejí.

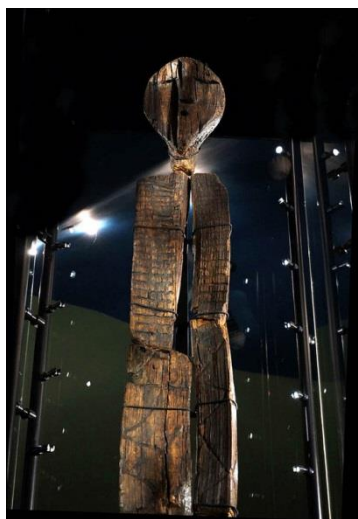
## **Kam a proč zmizeli?**

Anasaziové opustili kaňon Chaco někdy na přelomu 12. a 13. století a za dvě stě let po nich nebylo ani vidu ani slechu. Podle mýtů kmene Hopi odešli, protože je zavolal Velký duch. Klíč k vyřešení této hádanky se může nacházet v legendách o počátcích této civilizace. Mýty Zuniů hovoří o stvoření hermafroditním bohem. Kterého zároveň ztotožňují s nebeskou klenbou. Boží

synové prý sestupovali na Zemi v „**šípech blesků**“ a přinesli sem život i „**myšlenku**“. Jeden kněz (nebo šaman) od nich dostal zvláštní posvátný kámen, kterým mimo jiné dokázal přivolat déšť. Byl uchováván v záhadném pueblu Itiwana, které mělo být středem světa.

I když do dnešních dnů bylo v kaňonu Chaco objeveno více než čtyři tisíce zdokumentovaných míst, prozkoumáno bylo pouze jedno procento z nich. Kdo ví, co se ještě pod povrchem rozlehlých prostor, obývaných přes tisícovkou let záhadnou civilizací Anasaziů, skrývá. Pokud se podaří vše důkladně prozkoumat, možná najdeme také odpověď na to, proč své centrum Chaco tak náhle opustili.

## 4.ŠIGIRSKÁ MODLA



V historickém muzeu v ruském Jekatěrinburgu se ve vzduchotěsné skříni nachází Šigirská modla. Jde o nejstarší a největší dřevěnou sochu na světě. Její stáří je odhadováno na devět a půl tisíce let. Šigirská mohla je považována za jeden z nejvýznamnějších a nejzáhadnějších nálezů z prehistorické Evropy. V současné době měří 2, 8 metry a odhaduje se, že původně měřila pět metrů.

Socha byla nalezena v lednu 1890 u obce Šigir na Urale, v povrchovém lomu, kde se těžilo zlato. Ležela čtyři metry hluboko v rašeliništi a byla jako zázrakem zachovalá, jako by se nacházela v časové kapsli. Její dřevo před rozkladem uchránily antibakteriální účinky rašeliny. Rozpadla se jen do mnoha kousků, které jako první poskládal profesor Dimitrij Lobarov. V roce 1914 skulpturu znovu zrekonstruoval archeolog Vladimír Tolmachev a začlenil do ní další chybějící fragmenty. Bohužel, některé části sochy se později ztratily a jedinou památkou na ně jsou skici, které Tolmachev před více než sto lety pečlivě zakreslil.

## Nejstarší dochovaný kód na planetě?

Socha se skládá z trojrozměrné hlavy a plochého těla obdélníkového tvaru. Celá je vyřezána z modřínového dřeva, kruhy na modřínu naznačují, že strom byl starý 159 let. Z obou stran sochy jsou do ní vyryty tváře a různé geometrické a abstraktní znaky. Badatelé se domnívají, že nejsou pouhou dekorací, ale obsahují nějaké zakódované sdělení z období mezolitu, které se dosud nepodařilo rozluštit. Je možné, že se to týká vzniku světa i člověka. Pokud by tomu tak bylo, představovala by Šigirská modla nejstarší dochovaný kód na planetě.

Někteří vědci se dokonce domnívají, že může jít o druh primitivního písma, v tomto případě by bylo nejstarší na světě. Další zase v záhadných znacích spatřují starodávnou mapu, kde rovné a vlnité linky spolu se šipkami ukazují, jakými cestami se lze dostat do určitého místa a jaký čas tato cesta zabere. Podle této teorie, která nebyla ale dostatečně probádána, by vlny mohly znamenat vodu, rovné linie rokle a šipky pohoří.

Jiná teorie pokládá Šigirskou modlu za raný prototyp totemového kůlu, který se dodnes vyskytuje u domorodých kmenů hlavně v Severní Americe, v Austrálii a v Africe. A který býval běžný i v jiných oblastech světa včetně Evropy.

Mnohým záhadologům Šigirská připomíná nejvíce mimozemšťana. Ani sedm dalších tváří, které jsou na soše vyobrazeny, podle nich nevypadá příliš lidsky.

I když se názory na význam znaků různí, badatelé se shodují v tom, že jde o mimořádnou památku. Profesor Michel Žilin z Institutu archeologie Ruské akademie věd, říká: „Je to



mistrovské dílo, nesmírné emocionální hodnoty a síly. Jde o unikátní sochu, jaká nikde jinde na světě neexistuje, s výzdobou, která nese zašifrovanou informaci. Lidé si předávali znalosti s pomocí této modly.“

### **Potíže německých vědců**

Dle The Siberian Times v červnu 2014 navštívili dva přední němečtí vědci Uwe Hoysner a Tromas Terberger Muzeum historie v ruské Jekatěrinburgu. Se svolením ředitelky muzea odebrali vzorky ze Šigirské modly.

Ruské ministerstvo kultury tvrdilo, že němečtí vědci provedli odběr vzorků ze sochy bez koordinace s příslušnými orgány a že úřady ani vedení muzea neinformovali o způsobu a rozsahu odběru. Vzorky pak odvezli do Německa, aniž k tomu dostali od ministerstva svolení. Ruská policie začala případ vyšetřovat – vědcům by dle ruských zákonů hrozilo až tříleté vězení. Pokud je známo, němečtí vědci jsou stále na svobodě.

Němci tvrdí, že vzorky odebrali proto, aby se mohlo zjistit přesné stáří sochy. Zahájili prý sérii testů takzvané urychlené spektrometrie, jejíž výsledky budou ale známy až po delší době. Uwe Hoysner z Berlínského archeologického institutu řekl:

„Vzorek, který jsme vybrali, obsahuje důležité informace o izotopech, které odpovídají době, kdy strom rostl.“

Podle radiokarbonového datování, které provedli ruští odborníci, pochází Šigirská modla z doby 7 300 let před naším letopočtem.